

Reini -***ID***

**Hydraulisk nedsenkbar pumpe
A36708**



Bruks- og serviceanvisning

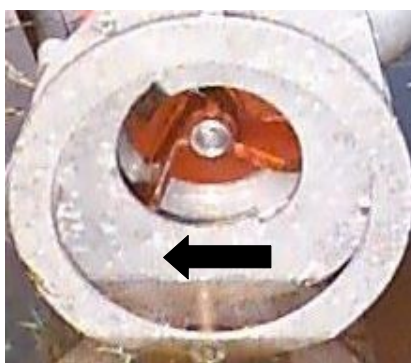
Vi gratulerer deg med kjøpet av de nedsenkbare Reini-pumpene!

De nedsenkbare Reini-pumpene er laget for et bredt spekter av bruksforhold, enten det dreier seg om forflytting av rent vann eller slampumping.

ANVISNINGER

Oppstart:

Pumpen er klar til oppstart. Trykk- og returslanger er identiske, og pumpemotoren kan drives i begge retningene slik at "reversert" bruk ikke skader pumpen. Ytelsen er likevel lavere når den drives baklengs. Rotasjonsretningen kan kontrolleres fra pumpeknappen. Sugeinnløpet har en pil for å angi foroverrotasjon.



Maksimalt tillatte ytelseskarakteristikk med 10 m hydraulikkslanger er 40 liter olje per minutt med et trykk på 180 bar. Hvis du overskrider denne ytelsen, økes risikoen for skader på motoren og forkorter levetiden.

Merknad om drift:

Pumpen drives på prinsippet for nedsenkbare pumper, slik at du må sørge for at minst pumpehuset plasseres under overflaten. Tomgangskjøring vil derimot ikke skade pumpen.

Kontroller at tømme slangen ikke har krappe bøyer ettersom dette reduserer pumpeytelsen.

Hvis pumpen er utstyrt med en bunnsil og pumpet stoff ikke går gjennom den, kan silen fjernes. Steiner eller andre harde gjenstander kan dermed stanse pumpen, og i en slik situasjon er det viktig at hydraulikksikkerhetsventilen til den kjørende maskinen fungerer.

SERVICE

Reini-pumper har enkel og slitesterk struktur. Husmaterialet er stål, og lagrene finnes på innsiden av hydraulikkmotoren. Pumpen krever ikke noe service. Hvis pumpen brukes i kontakt med korrosive stoffer, skal det utvises forsiktighet mht. rengjøring og bruk av beskyttende olje etter bruk.

Instruksjoner for reparasjonsarbeid:

Pumperamme:

Sprekker og slitasjeskader på pumperammen kan sveises.
Skadde fastkoblinger kan skiftes ut.

Demontering av motoren:

Motoren kan demonteres fra innsiden av pumpehuset. Fjern først dekslet og låseskruen på skovlhjulet. Ta skovlhjulet ut, og fjern motorfesteskruene nedenfra.
Hvis motoren lekker olje, kan du kjøpe et pakningssett i butikker som selger hydraulisk tilbehør (for Danfoss OMM 20 motor). Først skal du kontrollere hvor slitt motorakselen er i tillegg til pakningen. Hvis den er svært slitt, anbefales det å skifte ut motoren.

FEILRETTING

Instruksjoner for å rette feil under bruk av pumpen:

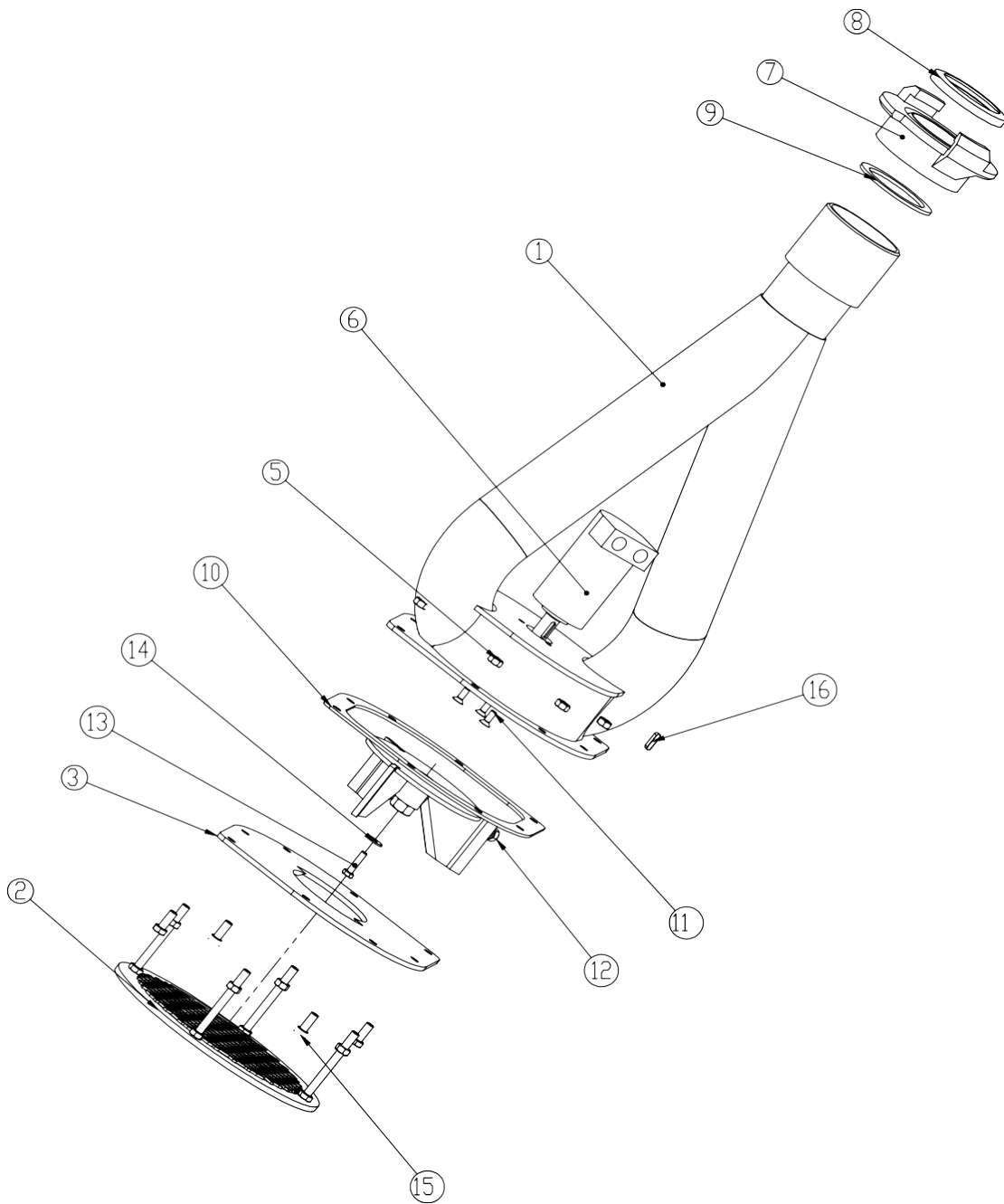
Blokkering

Den mest sannsynlige feilfunksjonen under bruk av pumpen er blokkering forårsaket av et fremmedlegeme slik som en stein, stump, høy osv. Normalt fjernes blokkeringen bare ved å kjøre pumpen bakover. Hvis dette ikke er tilstrekkelig, må blokkeringen fjernes ved å bøye skovlhjulet bakover med et egnet verktøy. Husk å kontrollere at det ikke finnes trykk i hydraulikkslangen mens du fjerner gjenstanden for hånd slik at pumpen ikke startes!

Det er også mulig at blokkeringen sitter i rørene, noe som betyr at pumpen drives, men ytelsen er lav.

Overoppheting av olje

Hvis hydraulikkoljen overopphetes, skal den nedsenkbare pumpen og fri oljestrøm i hydraulikken kontrolleres. For høy oljestrøm kan også være årsaken til overopphetingen. Overoppheting av olje kan forårsake skader i hydraulikksystemet.



1. Ramme
2. Stativ
3. Bunnplate
4. -
5. Festemutter på bunnplate
6. Hydraulikkmotor
7. Hurtigkobling
8. O-ringtetning til en kobling
9. Bunnnetning til en kobling
10. Tetning på bunnplate
11. Festeskruer på bunnplate
12. Skovlhjul
13. Festeskruer skovlhjul
14. Skive til skovlhjulets festeskruer
15. Festeskruer på bunnplate

FORHOLDSREGLER

KONTROLLER PUMPEN OG SLANGEN FØR OG UNDER BRUKEN FOR OLJELEKKASJER! LA IKKE PUMPEN GÅ UTEN TILSYN! FARE FOR MILJØSKADER!

UNNGÅ Å HOLDE PUMPEN MED HENDENE UNDER BRUK!

VÆR OPPMERKSOM PÅ SUGEINNLØPET UNDER BRUK AV PUMPEN!

KOBLE FRA HYDRAULIKKSLANGENE FOR VEDLIKEHOLDSARBEID!

KONTROLLER AT DET IKKE FINNES TRYKK I HYDRAULIKKSLANGENE VED ÅPNING AV EN BLOKKERT PUMPE!

VÆR OPPMERKSOM PÅ PLUTSELIGE BEVEGELSER NÅR DU STARTER DEN!

Tekniske data

Maks. effekt	2000 l/min
Maks. trykkløft	25 m
Maks. tillatt oljestrøm	40 l/min
Maks. tillatt hydraulisk arbeidstrykk	180 bar (hydraulikkslange 10 m)
Tømmerør	3"
Motor	Mini orbital 20 cc
Vekt	15 kg (uten slange)
Hydrauliske forbindelser	1/2"
Pumpehøyde	600 mm
Maks. pumpebredde	350 mm

For flere praktiske tips kontakt produsenten:

Mäki-Reini Ltd

Pohjankyröntie 95

61500 ISOKYRÖ

FINLAND

Tlf.: +358 (0)6 4713 144

+358 (0)400 262 485

www.maki-reini.fi

info@maki-reini.fi